

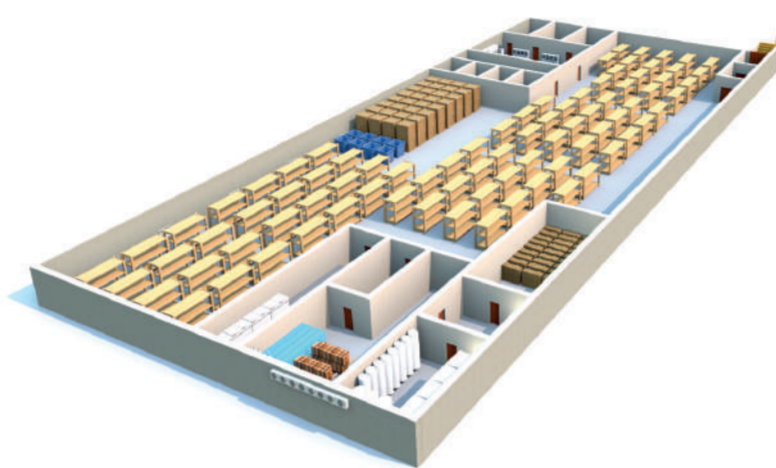
# ГРАЖДАНСКАЯ ОБОРОНА

## ЗАЩИТНЫЕ СООРУЖЕНИЯ ГРАЖДАНСКОЙ ОБОРОНЫ

Создание объектов гражданской обороны определено Порядком, утвержденным постановлением Правительства Российской Федерации от 29 ноября 1999 года № 1309.

Специальные сооружения, предназначенные для защиты населения, личного состава сил гражданской обороны, а также техники и имущества гражданской обороны от воздействия средств нападения противника, являются защитными сооружениями гражданской обороны.

### УБЕЖИЩЕ



**Убежище** — защитное сооружение гражданской обороны, предназначенное для защиты укрываемых в течение нормативного времени от расчетного воздействия поражающих факторов:

- ▶ ядерного и химического оружия;
- ▶ обычных средств поражения;
- ▶ бактериальных (биологических) средств;
- ▶ отравляющих веществ;
- ▶ поражающих концентраций аварийно химически опасных веществ;
- ▶ высоких температур;
- ▶ продуктов горения при пожарах.

#### Для кого создаются убежища

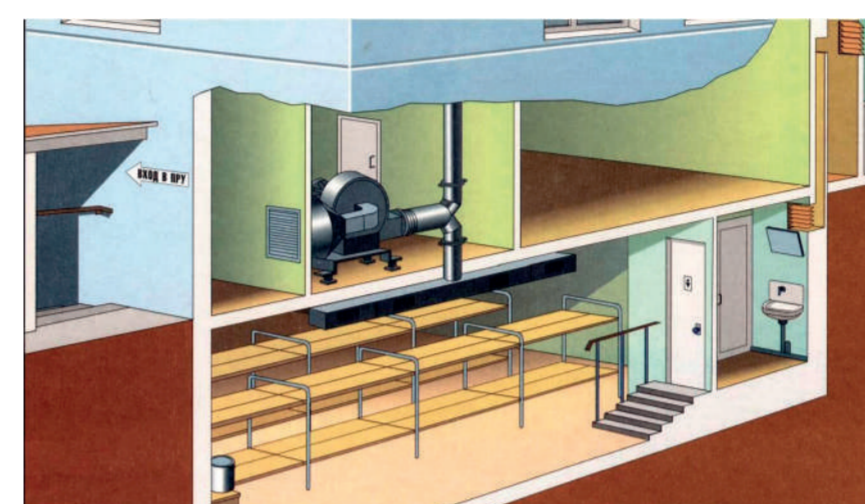
- ▶ для наибольшей работающей смены организации, имеющей мобилизационное задание и отнесенной к категории особой важности по гражданской обороне, независимо от места ее расположения;
- ▶ для наибольшей работающей смены организации, отнесенной к первой или второй категории по гражданской обороне и расположенной на территории, отнесенной к группе по гражданской обороне;
- ▶ для работников максимальной по численности работающей в мирное время смены организации, эксплуатирующей ядерные установки (атомные станции), включая работников организации, обеспечивающей ее функционирование и жизнедеятельность и находящейся на ее территории в пределах периметра защищенной зоны.

#### Вместимость и расположение убежищ

Вместимость убежищ составляет, как правило, не менее 150 человек. Проектирование убежищ вместимостью менее 150 человек допускается в исключительных случаях с разрешения территориальных органов МЧС России.

Радиус сбора укрываемых должен составлять не более 500 м для убежищ, расположенных на территориях, отнесенных к особой группе по гражданской обороне, а для иных территорий — не более 1000 м.

### ПРОТИВОРАДИАЦИОННОЕ УКРЫТИЕ



**Противорадиационное укрытие** — защитное сооружение гражданской обороны, предназначенное для защиты укрываемых от воздействия ионизирующих излучений при радиоактивном заражении (загрязнении) местности и допускающее непрерывное пребывание в нем укрываемых в течение нормативного времени.

#### Для кого создаются противорадиационные укрытия

- ▶ для наибольшей работающей смены организации, отнесенной к первой или второй категории по гражданской обороне, расположенной в зоне возможного радиоактивного заражения (загрязнения) за пределами территории, отнесенной к группе по гражданской обороне;
- ▶ для нетранспортабельных больных и обслуживающего их медицинского персонала, находящегося в учреждении здравоохранения, расположенном в зоне возможного радиоактивного заражения (загрязнения).

#### Вместимость и расположение противорадиационных укрытий

Вместимость ПРУ предусматривает:

- 5 человек и более в зависимости от площади помещений укрытий, оборудуемых в существующих зданиях или сооружениях;
- 50 человек и более во вновь строящихся зданиях и сооружениях.

Радиус сбора укрываемых должен составлять не более 500 м для ПРУ, расположенных на территориях, отнесенных к особой группе по гражданской обороне, а для иных территорий — не более 1000 м.

При подвозе автотранспортом радиус сбора укрываемых в ПРУ допускается увеличивать до 20 км.

### УКРЫТИЕ



**Укрытие** — защитное сооружение гражданской обороны, предназначенное для защиты укрываемых от:

- ▶ фугасного и осколочного действия обычных средств поражения;
- ▶ поражения обломками строительных конструкций;
- ▶ обрушения конструкций выше-расположенных этажей зданий различной этажности.

#### Для кого создаются укрытия

- ▶ для наибольшей работающей смены организации, отнесенной к первой или второй категории по гражданской обороне, расположенной за пределами территории, отнесенной к группе по гражданской обороне, вне зоны возможного радиоактивного заражения (загрязнения);
- ▶ для нетранспортабельных больных и обслуживающего их медицинского персонала, находящегося в учреждении здравоохранения, расположенном на территории, отнесенной к группе по гражданской обороне, вне зоны возможного радиоактивного заражения (загрязнения).

#### Вместимость и расположение укрытий

Вместимость укрытий не нормируется и принимается в зависимости от площади используемых помещений.

Радиус сбора укрываемых должен составлять не более 500 м для укрытий, расположенных на территориях, отнесенных к особой группе по гражданской обороне, а для иных территорий — не более 1000 м.

